



АДМИНИСТРАЦИЯ ГОРОДА ПЕРМИ  
ДЕПАРТАМЕНТ ЗЕМЕЛЬНЫХ ОТНОШЕНИЙ

РЕШЕНИЕ

о размещении объектов № 2409 от 20.12.2019

г. Пермь, ул. Сибирская, 15

Департамент земельных отношений администрации города Перми в соответствии с пунктом 3 статьи 39.36 Земельного кодекса Российской Федерации, Положением о порядке и условиях размещения объектов на землях или земельных участках, находящихся в государственной или муниципальной собственности, на территории Пермского края без предоставления земельных участков и установления сервитутов, публичного сервитута, утвержденным постановлением Правительства Пермского края от 22.07.2015 № 478-п

**разрешает** ОАО «МРСК Урала» (ИНН 6671163413, ОГРН 1056604000970, место нахождения: 620026, Свердловская область, г.Екатеринбург, ул. Мамина-Сибиряка, д. 140)

**размещение объекта:** линии электропередачи классом напряжения до 35 кВ, а также связанные с ними трансформаторные подстанции, распределительные пункты и иное предназначенное для осуществления передачи электрической энергии оборудование (КЛ-0,4 кВ от ТП-7319; Реконструкция ТП-7319)

**на землях:** государственная собственность на которые не разграничена

**на срок:** 1 год

**местоположение:** Пермский край, г.Пермь, Индустриальный район, ул. Подводников

**способ размещения объекта:** подземный

Территория, согласно схеме, расположена в зонах с особым условием использования территорий: охранный зона объектов электросетевого хозяйства, : охранный зона коммунальных тепловых сетей, приаэродромная территория аэродрома аэропорта Большое Савино.

ОАО «МРСК Урала»:

1. Соблюдать порядок использования земельных участков, установленный постановлением Правительства Российской Федерации от 24.02.2009 № 160 «О порядке установления охранных зон объектов электросетевого хозяйства и особых условий использования земельных участков, расположенных в границах таких зон»;

2. Соблюдать правила охраны коммунальных тепловых сетей, утвержденные Приказом Министерства архитектуры, строительства и жилищно-коммунального хозяйства Российской Федерации от 17.08.1992 № 197 «О

типовых правилах охраны коммунальных тепловых сетей»;

3. Соблюдать правила охраняемых зон воздушного пространства, установленных постановлением Правительства Российской Федерации от 11.03.2010 № 138 «Об утверждении Правительством Российской Федерации правил использования воздушного пространства Российской Федерации»;

3. В соответствии с пунктом 7(2) Положения о порядке и условиях размещения объектов на землях или земельных участках, находящихся в государственной или муниципальной собственности, на территории Пермского края без предоставления земельных участков и установления сервитутов, утвержденного Постановлением Правительства Пермского края от 22.07.2015 № 478-п, представить в департамент земельных отношений администрации города Перми в течение 1 месяца с момента размещения объектов материалы контрольной геодезической съемки размещенных объектов на бумажном и электронном носителях на безвозмездной основе.

В соответствии со статьей 20<sup>1</sup> Закона Пермского края от 14.09.2011 № 805-ПК «О градостроительной деятельности в Пермском крае» ОАО «МРСК Урала»: Не позднее чем за 10 рабочих дней до начала строительства и (или) реконструкции безвозмездно передает в департамент градостроительства и архитектуры администрации города Перми один экземпляр копий разделов проектной документации, предусмотренных пунктом 1 части 12 статьи 48 Градостроительного кодекса Российской Федерации;

В течение 10 рабочих дней после окончания работ по строительству, реконструкции безвозмездно передает в департамент градостроительства и архитектуры администрации города Перми схему, отображающую расположение объекта и сетей инженерно-технического обеспечения, подписанную застройщиком (техническим заказчиком), с приложением текстового и графического описания местоположения границ охранной и санитарно-защитной зоны, перечень координат характерных точек границ такой зоны.

Приложение: схема предполагаемых к использованию земель или части земельного участка на 1 л. в 1 экз.

Начальник отдела предоставления земельных участков по работе с юридическими лицами



Н.М. Санникова



# Схема предполагаемых к использованию земель или части земельного участка

Объект: Строительство КД-0,4 кв от ТП-7319, Реконструкция ТП-7319

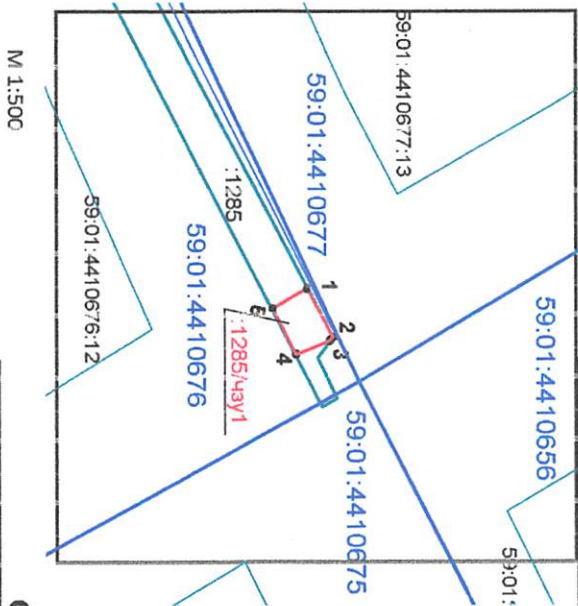
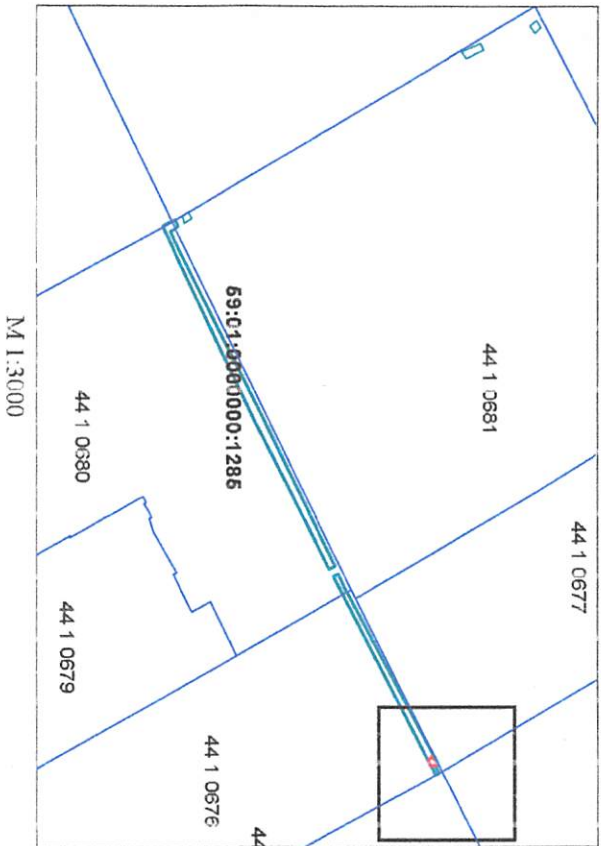
Местоположение: Пермский край, г. Пермь, Индустриальный район, ул. Подволочков

Площадь земельного участка: 15 кв. м.

Категория земель: Земли населенных пунктов

Вид разрешенного использования: -

№ точки	Каталог координат	
	X	Y
1	513949,20	2229723,00
2	513951,40	2229726,85
3	513951,24	2229727,04
4	513948,21	2229728,12
5	513946,24	2229724,60



## Описание смежных

От точки до	Кадастровый номер земельного участка	Адрес
1-3	59:01:0000000:1285	Муниципальный земельный участок
3-4	59:01:0000000:1285	Пермский край, г. Пермь, Индустриальный район
4-5	59:01:0000000:1285	Муниципальный земельный участок
5-1	59:01:0000000:1285	Пермский край, г. Пермь, Индустриальный район

Условные обозначения:

ЗУ 1

59:01:4410761

1

Земельный участок

МП

Вновь образованный земельный участок, сведения о котором достаточны для определения его местоположения

обозначение земельного участка

кадастровый номер земельного участка

кадастровый земельный участок

кадастровый земельный участок

МП



Копия выдана по доверенности ИБГАА2381482 от 15.02.2019г.